

**ПРОСТОРНИ ПЛАН
ПОДРУЧЈА ПОСЕБНЕ НАМЕНЕ
ИНФРАСТРУКТУРНОГ КОРИДОРА
ТРАНСПОРТНОГ ГАСОВОДА
СРЕМСКА МИТРОВИЦА-ШИД
СА ЕЛЕМЕНТИМА ДЕТАЉНЕ РЕГУЛАЦИЈЕ**

- Материјал за рани јавни увид -

Носилац израде плана:



**РЕПУБЛИКА СРБИЈА
АУТОНОМНА ПОКРАЈИНА ВОЈВОДИНА
ПОКРАЈИНСКИ СЕКРЕТАРИЈАТ ЗА УРБАНИЗАМ, ГРАДИТЕЉСТВО
И ЗАШТИТУ ЖИВОТНЕ СРЕДИНЕ**

ПОКРАЈИНСКИ СЕКРЕТАР

др Слободан Пузовић

Инвеститор:



ЈП „СРБИЈАГАС“, НОВИ САД

Обрађивач:



ЈП ЗАВОД ЗА УРБАНИЗАМ ВОЈВОДИНЕ - НОВИ САД



Е - 2572

ОДГОВОРНИ ПЛАНЕРИ

ДИРЕКТОР

Милан Жижић, дипл.инж.маш.
Број лиценце 100 0042 03

др Александар Јевтић

Тања Топо, дипл.инж.зашт.жив.сред.
Број лиценце 100 0269 15

Нови Сад, март 2016. године

СТРУЧНИ ТИМ:

Посебна намена простора
и термоенергетска инфраструктура:

Милан Жижић, дипл.инж.маш.

Грађевинско земљиште, мрежа насеља
и заштита културних добара:

Радованка Шкрбић, дипл.инж.арх.

Становништво и привреда:

Љиљана Јовичић Малешевић, дипл.екон.

Пољопривреда
и пољопривредно земљиште:

Мирољуб Љешњак, дипл.инж.пољ.

Заштита природе, шуме
и шумско земљиште:

Славица Пивнички, дипл.инж.пејз.арх.

Саобраћајна инфраструктура:

Зоран Кордић, дипл.инж.саобр.

Водно земљиште и
водопривредна инфраструктура:

Бранко Миловановић, дипл.инж.мелио.

Електроенергетска и
електронска комуникациона
инфраструктура:

Зорица Санадер, дипл.инж.елек.

Заштита животне средине:

Тања Топо, дипл.инж.зашт.жив.сред.

Природни услови:

Марина Митровић, мастер проф.геогр.

Правна регулатива:

Теодора Томин Рутар, дипл.правник

Геодетско документациона и
аналитичко информациона
основа:

Милко Бошњачић, мастер дипл.инж.геод.
Оливера Његомир, дипл.матем.
Дејан Илић, грађ.техничар
Ђорђе Кљајић, геод.техн.
Драгана Митић, оператер
Душко Ђоковић, копирант

СИНТЕЗА И КООРДИНАЦИЈА:

Милан Жижић, дипл.инж.маш.
Тања Топо, дипл.инж.зашт.жив.сред.

ПОМОЋНИК ДИРЕКТОРА:

мр Драгана Дунчић, дипл.пр.планер

САДРЖАЈ

А) ТЕКСТУАЛНИ ДЕО

УВОД	1
1. ОБУХВАТ И ОПИС ГРАНИЦА планског документа	2
2. КРАЋИ ИЗВОД ИЗ ПЛАНСКИХ ДОКУМЕНАТА ВИШЕГ РЕДА И ДОКУМЕНТАЦИЈЕ ОД ЗНАЧАЈА ЗА ИЗРАДУ ПЛАНА	3
2.1. ПРОСТОРНИ ПЛАН РЕПУБЛИКЕ СРБИЈЕ ОД 2010. ДО 2020. ГОДИНЕ ("СЛУЖБЕНИ ГЛАСНИК РЕПУБЛИКЕ СРБИЈЕ", БРОЈ 88/10).....	3
2.2. РЕГИОНАЛНИ ПРОСТОРНИ ПЛАН АУТОНОМНЕ ПОКРАЈИНЕ ВОЈВОДИНЕ ("СЛУЖБЕНИ ЛИСТ АПВ", БРОЈ 22/11)	4
2.3. ДОКУМЕНТАЦИЈА ОД ЗНАЧАЈА ЗА ИЗРАДУ ПЛАНА.....	4
2.3.1. Просторни план подручја посебне намене Фрушке горе до 2022. године ("Службени лист АПВ", број 16/04)	5
2.3.2. Просторни план подручја инфраструктурног коридора граница Хрватске-Београд (Добановци) ("Службени гласник РС", бр. 69/03 и 147/14).....	5
2.3.3. Стратегија развоја енергетике Републике Србије до 2025. године са пројекцијама до 2030. године ("Службени гласник РС", број 101/15)	5
2.4. ПЛАНОВИ ЛОКАЛНИХ САМОУПРАВА У ОБУХВАТУ ПЛАНА	6
3. ОПИС ПОСТОЈЕЋЕГ СТАЊА, НАЧИНА КОРИШЋЕЊА ПРОСТОРА И ОСНОВНИХ ОГРАНИЧЕЊА	6
3.1. ПРИРОДНЕ КАРАКТЕРИСТИКЕ	6
3.2. ДРУШТВЕНО-ЕКОНОМСКЕ КАРАКТЕРИСТИКЕ.....	7
3.3. НАЧИН КОРИШЋЕЊА ПРОСТОРА.....	9
3.4. ОСНОВНА ОГРАНИЧЕЊА	12
4. ОПШТИ ЦИЉЕВИ И ПРИНЦИПИ ИЗРАДЕ ПЛАНА	12
5. ПЛАНИРАНА ПРЕТЕЖНА НАМЕНА ПОВРШИНА	13
5.1. ПЛАНИРАНА ПРЕТЕЖНА НАМЕНА СА БИЛАНСОМ ПОВРШИНА	13
5.2. ОПШТА КОНЦЕПЦИЈА РАЗВОЈА ПОСЕБНЕ НАМЕНЕ	14
6. ОЧЕКИВАНИ ЕФЕКТИ ПЛАНИРАЊА У ПОГЛЕДУ УНАПРЕЂЕЊА НАЧИНА КОРИШЋЕЊА ПРОСТОРА	16

СПИСАК ТАБЕЛА

Табела 1. Планирани гасоводи високог притиска.....	4
Табела 2. Укупан број становника	8
Табела 3. Биланс основне намене површина у оквиру обухвата Просторног плана	14

СПИСАК СЛИКА

Слика 1. Предлог трасе гасовода са оквирним обухватом Просторног плана у ширем окружењу	3
---	---

Б) ГРАФИЧКИ ДЕО

Назив карте	Размера
Прегледна карта за рани јавни увид	1:50 000

В) ПРИЛОГ

1. Одлука о изради Просторног плана подручја посебне намене инфраструктурног коридора транспортног гасовода Сремска Митровица – Шид са елементима детаљне регулације ("Службени лист АПВ", број 10/2016)
2. Одлука о изради стратешке процене утицаја Просторног плана подручја посебне намене инфраструктурног коридора транспортног гасовода Сремска Митровица – Шид са елементима детаљне регулације на животну средину ("Службени лист АПВ", бр. 10/2016)

A) ТЕКСТУАЛНИ ДЕО

УВОД

Приступа се изради Просторног плана подручја посебне намене инфраструктурног коридора транспортног гасовода Сремска Митровица – Шид са елементима детаљне регулације (у даљем тексту: Просторни план), на основу Покрајинске скупштинске одлуке о изради Просторног плана подручја посебне намене инфраструктурног коридора транспортног гасовода Сремска Митровица – Шид са елементима детаљне регулације ("Службени лист АПВ", број 10/2016). Упоредо са израдом Просторног плана, приступа се изради Извештаја о стратешкој процени утицаја Просторног плана на животну средину, а на основу Одлуке о изради стратешке процене утицаја Просторног плана подручја посебне намене инфраструктурног коридора транспортног гасовода Сремска Митровица – Шид са елементима детаљне регулације на животну средину ("Службени лист АПВ", број 10/2016).

Носилац израде Просторног плана је Покрајински секретаријат за урбанизам, градитељство и заштиту животне средине Нови Сад, Булевар Михајла Пупина број 16.

Обрађивач Просторног плана је Јавно предузеће за просторно и урбанистичко планирање и пројектовање "Завод за урбанизам Војводине" Нови Сад, Железничка број 6/III.

Овај елаборат представља скуп извода из планске документације од значаја за израду Просторног плана, кратког описа предметног подручја, општих циљева са сврхом израде Просторног плана, могућим решењима за развој просторних целина и ефектима планирања и чини прву етапу у реализацији Просторног плана подручја посебне намене инфраструктурног коридора транспортног гасовода Сремска Митровица – Шид са елементима детаљне регулације. Чланом 45а Закона о изменама и допунама Закона о планирању и изградњи ("Службени гласник РС", број 132/14) регулисан је рани јавни увид, који представља упознавање јавности (свих заинтересованих физичких и правних лица) са израдом плана.

Разлози за доношење Просторног плана проистичу из потребе стварања планског основа за изградњу транспортног гасовода, као и реализације стратешких приоритета у области енергетске инфраструктуре које су утврђене Просторним планом Републике Србије од 2010. до 2020. године и Регионалним просторним планом Аутономне покрајине Војводине. Стратешки приоритет перманентног карактера је гасификација градова, насеља Републике Србије и повезивање са гасоводним системима суседних држава.

Израдом Просторног плана обезбеђују се неопходни услови за изградњу транспортног гасовода Сремска Митровица – Шид, којим ће се општина Шид повезати у гасоводни систем Републике Србије.

У циљу снабдевања природним гасом потрошача у општини Шид и насеља у западном делу општине Сремска Митровица, предвиђа се изградња транспортног гасовода од постојећег транспортног гасовода РГ-04-17 (Инђија-Сремска Митровица), од места прикључења на РГ-04-17 до ГМРС "Шид" и ГМРС "Кукујевци", као и самих ГМРС "Шид" и ГМРС "Кукујевци".

Предмет изградње је транспортни гасовод пројектног притиска 50 bar, у дужини од сса 42000 m пречника DN200, са одвојком дужине од сса 300 m пречника DN100, као и главне мернорегулационе станице у насељима Шид и Кукујевци.

Материјал за рани јавни увид садржи елементе и доступне податке који се односе на посебну намену транспортног гасовода Сремска Митровица - Шид, док ће остале тематске области бити обрађене у Нацрту Просторног плана.

Овај Просторни план се ради у GIS-у, технологији намењеној управљању просторно оријентисаним подацима, што ће омогућити једноставнију размену просторних података, формирање информационог система планских докумената и стања у простору, као и ефикаснију контролу спровођења Просторног плана.

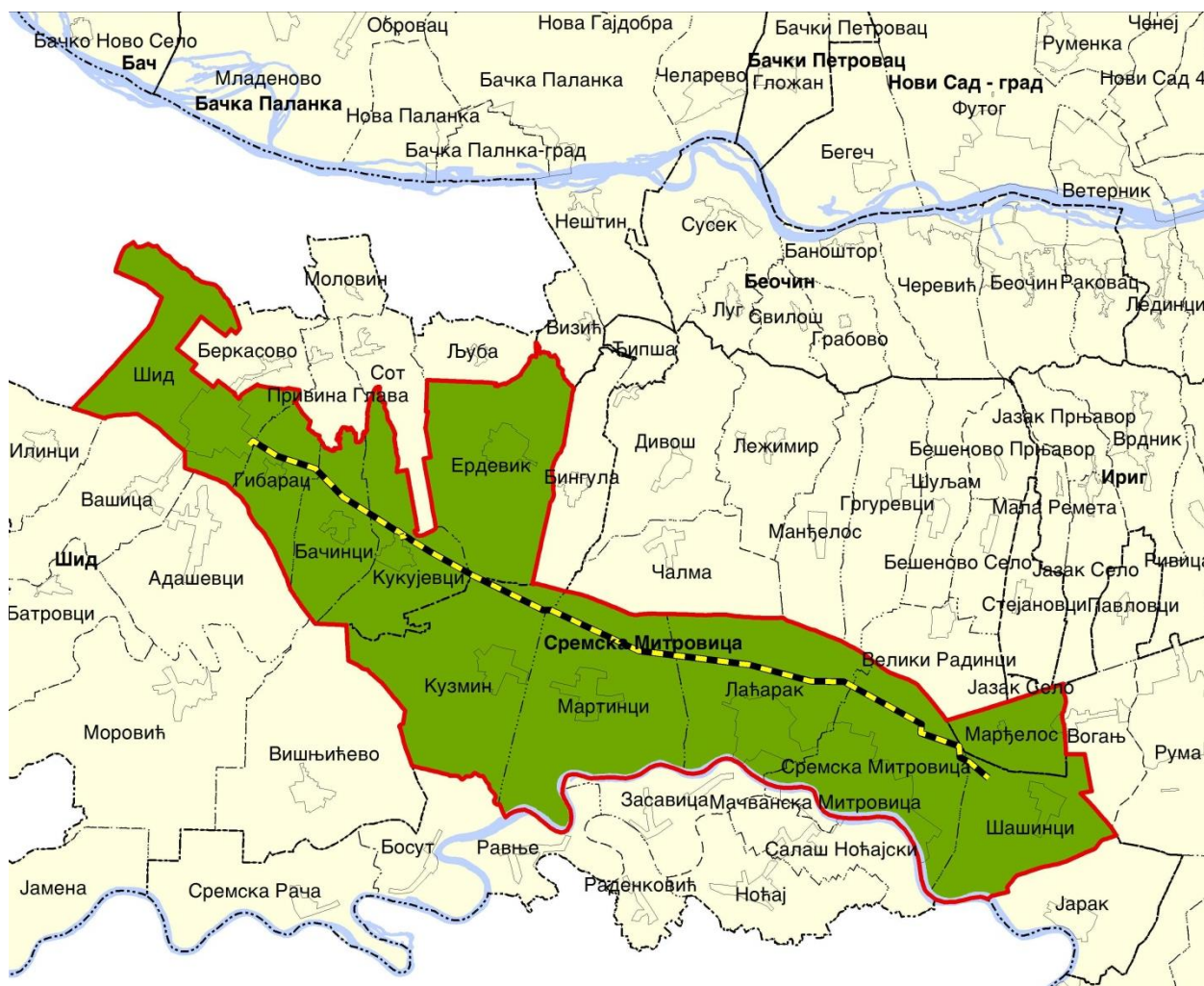
1. ОБУХВАТ И ОПИС ГРАНИЦА ПЛАНСКОГ ДОКУМЕНТА

Оквирна граница обухвата Просторног плана је утврђена Покрајинском скупштинском одлуком о изради Просторног плана подручја посебне намене инфраструктурног коридора транспортног гасовода Сремска Митровица – Шид са елементима детаљне регулације ("Службени лист АПВ", број 10/2016), а коначна граница обухвата Просторног плана ће се дефинисати Нацртом плана.

Подручје обухваћено прелиминарном границом Просторног плана, обухвата целе катастарске општине:

- у општини Шид (к.о. Шид, к.о. Гибарац, к.о. Бачинци, к.о. Ердевик и к.о. Кукујевци);
- у Граду Сремска Митровица (к.о. Сремска Митровица, к.о. Кузмин, к.о. Мартинци, к.о. Лаћарак и к.о. Шашинци);
- у општини Рума (к.о. Марђелос).

Укупна површина оквирног обухвата Просторног плана износи око 46.624 ha (подаци о површинама катастарских општина преузети од Републичког геодетског завода из 2015. године).



Слика 1. Предлог трасе гасовода са оквирним обухватом Просторног плана
у ширем окружењу

2. КРАЋИ ИЗВОД ИЗ ПЛАНСКИХ ДОКУМЕНАТА ВИШЕГ РЕДА И ДОКУМЕНТАЦИЈЕ ОД ЗНАЧАЈА ЗА ИЗРАДУ ПЛАНА

Услови и смернице од значаја за израду Просторног плана, садржани су у планским документима вишег реда: Просторном плану Републике Србије од 2010. до 2020. године ("Службени гласник РС", број 88/10) и Регионалном просторном плану Аутономне покрајине Војводине ("Службени лист АПВ", број 22/11).

2.1. ПРОСТОРНИ ПЛАН РЕПУБЛИКЕ СРБИЈЕ ОД 2010. ДО 2020. ГОДИНЕ ("СЛУЖБЕНИ ГЛАСНИК РЕПУБЛИКЕ СРБИЈЕ", БРОЈ 88/10)

Стратешки приоритети у енергетици Републике Србије у сектору гасне привреде су: завршетак изградње ПСГ Б. Двор; започињање градње новог складишта природног гаса (Итебеј или Острово) и других потенцијалних складишта (Мокрин, Тилва, Међа и др); градња гасовода "Јужни ток"; **гасификација градова Републике Србије (сталан приоритет у планском периоду)** и повезивање са гасоводним системима суседних држава.

Оперативни циљеви су:

- континуитет технолошке модернизације и ревитализације постојећих енергетских инфраструктурних система;
- изградња разводне/дистрибутивне мреже природног гаса у Војводини, централној, западној, источној и јужној Србији (индивидуални потрошачи) ради целовитости простора.

2.2. РЕГИОНАЛНИ ПРОСТОРНИ ПЛАН АУТОНОМНЕ ПОКРАЈИНЕ ВОЈВОДИНЕ ("СЛУЖБЕНИ ЛИСТ АПВ", БРОЈ 22/11)

Изградњом гасовода Сремска Митровица-Шид, Тилва-Бела Црква, Бачка Паланка-Бач, Рума-Пећинци, Сомбор-Кљајићево, Суботица-Жедник, Разводни гасовод од GMRS FLOAT од GMRS Ковачица, Разводни гасовод од MG-04-15 до GMRS Оџаци, Шајкаш-Тител и Ковачица-Опово, створиће се предуслови за гасификацију свих насељених места у општинама Шид, Бела Црква, Бач, Пећинци, Сомбор, Суботица, Ковачица, Опово, Оџаци и Тител. *Завршетком ових деоница гасовода све општине на простору Војводине биле би гасификоване и умрежене у јединствени гасоводни систем.*

Изградња планираних гасовода доведиће до побољшања рада и поузданости постојеће магистралне и разводне гасоводне мреже, енергетске стабилности у снабдевању природним гасом и стварања предуслова за даљи привредни развој.

ЈП "Србијасгас" планирао је изградњу следећих гасовода високог притиска:

Табела 1. Планирани гасоводи високог притиска

Бечеј-Госпођинци	MG-07/II
Елемир-Панчево деоница Ковачица-Елемир	MG-01/II
Госпођинци-Б.Паланка деоница Футог-Б. Паланка	MG-08
Б. Паланка-Бач	RG-04-11/III
Тилва-Б. Црква	RG-01-21
Ср. Митровица-Шид	RG-04-17/I
Рума-Пећинци	RG-04-10
Шајкаш-Тител	RG-04-21
Сомбор-Кљајићево	RG-04-22
Врбас-Б.Д.Поље	RG-04-23
MG-04-Б.П.Село	RG-04-24
Суботица-Жедник	RG-06-02/I
Разводни гасовод од GMRS FLOAT од GMRS Ковачица (део будућег гасовода Елемир-Панчево)	
Разводни гасовод од MG-04-15 до GMRS Оџаци и GMRS Оџаци	
Гасовод Госпођинци-Сотин Интерконекција са Хрватском	МГ-08
Гасовод Мокрин – Арад Интерконекција са Румунијом	
Разводни гасовод Ковачица-Опово	

2.3. ДОКУМЕНТАЦИЈА ОД ЗНАЧАЈА ЗА ИЗРАДУ ПЛАНА

Плански и стратешки документи од значаја за израду Просторног плана су: Просторни план подручја посебне намене Фрушке горе до 2022. године ("Службени лист АПВ", број 16/04), Просторни план подручја инфраструктурног коридора граница Хрватске-Београд (Добановци) ("Службени гласник РС", бр. 69/03 и 147/14), као и Стратегија развоја енергетике Републике Србије до 2025. године са пројекцијама до 2030. године ("Службени гласник РС", број 101/15).

2.3.1. Просторни план подручја посебне намене Фрушке горе до 2022. године ("Службени лист АПВ", број 16/04)

Просторни план подручја посебне намене Фрушке горе обухвата подручје од 139.430 ha, са општинама Сремски Карловци, Петроварадин и Беочин у целости, и деловима општина Ириг, Инђија, Сремска Митровица, Шид, Бачка Паланка и Рума, што чини 39,28% од њихових укупних територија.

Просторни план подручја посебне намене Фрушке горе се преклапа са овим Просторним планом на територији општине Шид, односно следећим катастарским општинама: Бачинци, Гибарац, Ердевик, Кукујевци и Шид.

У циљу заштите, очувања и унапређења просторних целина са значајним природним вредностима и појавама, одређени су режими коришћења и мере заштите за подручје Националног парка "Фрушка гора", као природног добра I категорије, односно утврђени су режими I, II и III степена заштите.

У оквиру предложене границе налази се део подручја Националног парка, односно простори под II и III степеном заштите. Предложена траса коридора гасовода не пролази кроз Национални парк, нити тангира подручја под режимима заштите.

Такође, предложена граница Просторног плана делом обухвата заштитну зону Националног парка (која је у обухвату на деловима катастарских општина Шид, Гибарац, Бачинци, Кукујевци и Ердевик), а сама предложена траса гасовода својим мањим делом пролази кроз заштитну зону у К.О. Бачинци и К.О. Гибарац.

2.3.2. Просторни план подручја инфраструктурног коридора граница Хрватске-Београд (Добановци) ("Службени гласник РС", бр. 69/03 и 147/14)

Просторни план подручја инфраструктурног коридора граница Хрватске-Београд (Добановци) обухвата подручје од 76371 ha, са општинама Шид, Сремска Митровица, Рума, Пећинци, Стара Пазова и Земун.

Просторни план подручја инфраструктурног коридора граница Хрватске-Београд (Добановци) преклапа са Просторним планом у следећим локалним самоуправама:

- Општина Шид (КО Бачинци и КО Кукујевци);
- Град Сремска Митровица (КО Кузмин, КО Мартинци, КО Лаћарак, КО Сремска Митровица и КО Шашинци).

Планирани гасовод Сремска Митровица - Шид се налази у обухвату ППП ИК граница Хрватске - Београд (Добановци). ППП ИК је утврдио планирани гасовод РГ-04-17/1, као разводни гасовод за снабдевање потрошача на територији општине Шид.

2.3.3. Стратегија развоја енергетике Републике Србије до 2025. године са пројекцијама до 2030. године ("Службени гласник РС", број 101/15)

Стратегија развоја енергетике Републике Србије до 2025. године, као стратешки документ дала је стратешке циљеве и приоритетне активности у области енергетике.

У сектору развоја гасне привреде стратешки циљеви су:

- обезбеђење сигурног снабдевања домаћег тржишта природним гасом;
- успостављање домаћег и регионалног тржишта природним гасом;
- диверсификација извора и праваца снабдевања природним гасом.

У сектору развоја гасне привреде приоритетне активности су:

- нови правци снабдевања природним гасом;
- завршетак гасификације Србије.

Изградња транспортног гасовода Сремска Митровица – Шид, као дела јединственог гасоводног система у Републици Србији, је у складу са стратешким циљевима и приоритетним активностима развоја гасне привреде датим у стратегији развоја енергетике Републике Србије до 2025. године.

2.4. ПЛАНОВИ ЛОКАЛНИХ САМОУПРАВА У ОБУХВАТУ ПЛАНА

Имајући у виду да подручје обухваћено прелиминарном границом Просторног плана, обухвата делове територије општине Шид, Града Сремска Митровица и општине Рума, у наставку је дат преглед важећих просторних планова ових локалних самоуправа:

- Просторни план општине Шид ("Службени лист општина Срема" број 1/2011);
- Просторни план територије Града Сремска Митровица до 2028 ("Службени лист Града Сремска Митровица" број 8/2015);
- Просторни план општине Рума до 2025. године ("Службени лист општина Срема", број 7/2015).

3. ОПИС ПОСТОЈЕЋЕГ СТАЊА, НАЧИНА КОРИШЋЕЊА ПРОСТОРА И ОСНОВНИХ ОГРАНИЧЕЊА

3.1. ПРИРОДНЕ КАРАКТЕРИСТИКЕ

Географски положај

Подручје обухваћено Просторним планом се налази у југозападном делу АП Војводине односно западном делу Сремске области, између Саве, Босута, Дунава и Фрушке горе.

У геосаобраћајном смислу обухваћено подручје има добар положај у ширем окружењу, који представља изразиту вредност и потенцијал развоја овог подручја.

Рељеф и геолошке карактеристике

У погледу рељефа и геолошког састава, на обухваћеном подручју су издвојене лесна тераса и алувијална равна. Лесна тераса представља део сремске лесне терасе која је расцепкана фрушкогорским потоцима и делом реком Савом. Састављена је од сувоземног, барског и преталоженог леса. Алувијална равна реке Саве представља најниже земљиште изложено утицају подземних и површинских вода.

Климатски чиниоци

Према подацима са метеоролошке станице у Сремској Митровици за временски период од 1981-2010. године, на основу анализираних климатских услова (температуре ваздуха, осунчања, облачности, падавина, влажности ваздуха и ветра), може се закључити да на подручју обухвата Просторног плана влада умерено-континентална клима са извесним специфичностима. Фрушка гора у великој мери утиче на трансформацију ваздушних маса које на њу наилазе.

Хидрографске и хидролошке карактеристике

Хидрографска мрежа Срема, генерално припада сливу Дунава. Површинска вододелница раздваја, мање северно и северо-источно подручје, које припада директно сливу Дунава и далеко веће подручје (западни, централни и источни део Срема), које припада сливу реке Саве. Хидрографска мрежа Срема и режим течења воде у њој временом су потпадали под све веће антропогене утицаје па су данас знатно измењени у односу на некадашње природно стање.

Промене су настале изградњом насипа дуж реке Саве, изградњом растеретних и мелиоративних канала, као и изградњом црпних станица и малих акумулација на фрушкогорским токовима. Сви наведени објекти грађени су због заштите земљишта од плављења сувишним брдским водама, од високих подземних вода, од сувишних падавина и од високих вода реке Саве.

Укупно 28 површинских водотокова, на јужним падинама Фрушке горе гравитира реци Сави. У зонама Сремских тераса и приобалним деловима Саве изграђени су бројни мелиоративни канали, који су разврстани у канале I, II, III и IV реда. У средњем и доњем току, горепоменути водотокови практично су третирано као део система каналске мреже за одводњавање, односно већина ових водотока у равничарским деловима Срема је коришћена као реципијент система за одводњавање.

Главна обележја хидролошког режима површинских вода диктирана су природним чиниоцима и антропогеним утицајима. Основни резултат природних чинилаца на разматраним спољним водотоцима се рефлектује кроз постојање два водна и два маловодна периода.

Подземне воде

Генерални смерови кретања подземних вода на анализираном подручју Срема су усмерени ка нижим морфолошким јединицама. У оквиру издани у алувијалним наслагама поред Саве, генерални смер кретања подземних вода је према југу, односно току Саве. Нивои подземних вода налазе се на апсолутној коти 80 mAHB (у зони Западног Срема), односно на коти око 74 mAHB (у зони Источног Срема). Осцилације нивоа у приобалном појасу износе и до 4 m, а идући ка залеђу износе око 2 m. Прихрањивање издани се врши на рачун инфилтрације вода из реке Саве при високим водостајима, из каналске мреже (подручје Јужног Срема), као и падавина. Утврђен је и дотицај одређених количина подземних вода из изданских средина „варошке терасе“. Истицање изданских вода се врши директно у корито Саве, при ниским водостајима, затим преко слабопропусног повлатног комплекса у бројне системе дренажних канала.

У оквиру прве субартеске издани речно-језерских тераса (до дубине од око 50 m) генерални смер кретања подземних вода је према југоистоку у Источном Срему, са апсолутним котама у распону 86-74 mAHB, док је у Западном Срему смер најчешће према југу, ка току Саве, са апсолутним котама нивоа 88-81 mAHB. Пијезометрија се последњих година стално мења због интензивне експлоатације, која представља основни параметар у домену истицања, односно пражњења издани. Прихрањивање ове издани врши се на рачун инфилтрације вода из контактних делова са водопрпусним срединама, на обронцима Фрушке горе и лесних платоа, као и локално, инфилтрацијом из плићих водоносних средина, затим повлатног алевритског комплекса у коме доминира "прва издан" у оквиру делувијално-пролувијалних, лесоидних и лесоидно-глиновитих наслага.

3.2. ДРУШТВЕНО-ЕКОНОМСКЕ КАРАКТЕРИСТИКЕ

Анализа демографског развоја подручја обухваћеног изразом Просторног плана извршена је на основу званичних статистичких података пописа становништва у периоду 1991-2011. године. Подручје обухваћено изразом Просторног плана чини пет насеља Сремске Митровице-град, пет насеља општине Шид и део насеља Вогањ, општине Рума. Како се број становника, као званични статистички податак, односи на цело насеље, тако ће из ове анализе изостати део насеља Вогањ. Сходно томе, у посматраном подручју, у укупно 10 насеља, према попису становништва 2011. године, живи 77817 становника, у 27205 домаћинстава.

Табела 2. Укупан број становника

Општина/град	Насеље	Број становника по методологији пописа 2002. године			Индекс 2011/ 2002	Укупан број домаћинства
		1991.	2002.	2011.		2011. год
Сремска Митровица- град	Кузмин	3454	3391	2982	87,9	948
	Лаћарак	9915	10893	10638	97,7	3268
	Мартинци	3615	3639	3070	84,4	1005
	Ср.Митровица	38239	39084	37751	96,6	13662
	Шашинци	1894	1830	1623	88,7	518
Шид	Бачинци	1266	1374	1180	85,9	431
	Гибарац	815	1158	989	85,4	320
	Ердевик	3360	3316	2736	82,5	1079
	Кукујевци	1698	2252	1955	86,8	652
	Шид	14089	16311	14893	91,3	5322
Укупно		78345	83248	77817	93,5	27205

У периоду 1991-2011. године, укупан број становника посматраног подручја смањено се за 0,7% или 528 лица. Између пописа 1991-2002. године дошло је до пораста укупног броја становника. Механичка компонента значајно је утицала на кретање укупног броја становника у последњој декади XX века, тако да је 2002. године забележен пораст укупне популације у већини насеља, док је депопулација забележена у три насеља (Ердевик, Кузмин и Шашинци). Међутим, у периоду 2002-2011. године у свим насељима забележена је депопулација, што говори да је механичка компонента имала краткотрајан утицај на побољшање виталних карактеристика популације. У периоду 2002-2011. године укупан број становника у обухвату Просторног плана смањен је за 6,5% или 5431 лице.

Мрежа и функције насеља

У граници обухвата Просторног плана мрежу насеља чини десет целих и део једног насеља. Пет насеља (Кузмин, Лаћарак, Мартинци, Шашинци и Сремска Митровица) припадају територији Града Сремска Митровица. Пет насеља (Бачинци, Гибарац, Ердевик, Кукујевци и Шид) припадају општини Шид, а део насеља Вогањ припада општини Рума, које су у саставу ФУП Сремска Митровица.

У погледу функције град Сремска Митровица представља центар функционалног урбаног подручја од националног значаја, насеље Шид је општински центар, а сва остала насеља су руралног карактера и имају функцију локалне заједнице.

Планирани гасовод, од сабирне станице Сремска Митровица до ГМРС "Шид" и ГМРС "Кукујевци", омогућиће снабдевање гасом свих потрошача у насељима општине Шид.

Привреда

У обухвату Просторног плана су општински центри Сремска Митровица и Шид, док су остало насеља руралног карактера, што значи привредно мање развијена насеља. Структура привреде у обухвату Плана је неповољна, уз пољопривреду као носиоца развоја. Ревитализација привредних активности, на посматраном подручју, посебно, сектору индустрије одвија се успорено услед незавршених процеса реструктурирања и транзиције, недостатка инвестиција, "вишка" запослених и др. Постојећа индустријска структура је још увек недовољно конкурентна. Сектор МСП представљаће основу привредног развоја и отварања нових радних места.

3.3. НАЧИН КОРИШЋЕЊА ПРОСТОРА

Пољопривредно земљиште

Подручје у обухвату Просторног плана је типично равничарско пољопривредно земљиште. Оранице заузимају убедљиво највеће површине и са нешто мало воћњака и винограда премашују 99% укупног пољопривредног земљишта. Осим ораница, воћњака и винограда, на предметном подручју у занемарљивом обиму срећу се ливаде и пашњаци, те трстици и мочваре, али укупно обухватају мање од 1% пољопривредног земљишта. Сасвим је извесно да ће овакво стање остати и у наредном периоду, односно да ће ораничне површине и у будућности захватати неупоредиво највеће површине пољопривредног земљишта, вероватно са делимично измењеном сетвеном структуром усмереном ка акумулятивнијим културама. Унаредном периоду ће се постепено увећавати површине под воћњацима и виноградима, али не у значајнијем обиму.

Шуме и шумско земљиште

У обухвату Просторног плана мање површине под шумама се налазе уз водоток Саве и у фрушкогорском пригорју, а већи комплекси шума су у оквиру Националног парка "Фрушка гора". У оквиру посебне намене, односно на простору који је предвиђен за трасу планираног гасовода, се не налазе шуме и шумско земљиште.

Водно земљиште

Водно земљиште у обухвату плана представљено је мелиорационим каналима из система за одводњавање који се налазе уз грађевинске реоне насеља (Декалица, Чикас, Пљоштара I, Пљоштара III, Радничко врело, Казнионски VI, Селиште, Решића бара, Ливадски, Врањаш, Катански рит II, Крчевине III, Тешин рит, Изворац, Шљиве I, Тачнов Вртлог, Сиб II, Сибов пут I, Камариште, Медин I, Јовелић, Међеш, Секулића воденица, Источно-ободни канал, Ширатош I, Ширатош II, Ширатош III, Орловњак, Аделин канал, Стевчев, Велико пустарски, Пустарски, Беглучина, Блаћевац, канали из система за одводњавање "Вртић" и Шидина), са којима се траса предметног гасовода укршта.

Грађевинско земљиште

Грађевинско земљиште у обухвату Просторног плана чине грађевинска подручја десет насеља, од којих су пет на територији Града Сремска Митровица, пет на територији општине Шид и део једног насеља у општини Рума.

У обухвату Просторног плана, важећом планском документацијом планиране су радне зоне изван грађевинског подручја насеља Сремска Митровица.

Траса планираног гасовода са својим зонама заштите улази у ванграђевинско подручје насеља Сремска Митровица (планирана радна зона), тангира грађевинско подручје насеља Кукујевци (својим одвојком улази у грађевинско подручје насеља до ГМРС "Кукујевци") и улази у грађевинско подручје насеља Шид (његов ободни део) где се налази комплекс ГМРС "Шид".

Мреже и објекти инфраструктуре

Саобраћајна инфраструктура

У обухвату Просторног плана налазе се капацитети путно-друмског и железничког саобраћаја, и то:

Државни пут IA реда:

- АЗ, Е-70 /(М-1), државна граница са Хрватском (гранични прелаз Батровци) - Београд

Државни пут IB реда:

- бр.19 (М-18), веза са државним путем 12 - Нештин-Ердевик-Кузмин - државна граница са Босном и Херцеговином (гранични прелаз Сремска Рача);
- бр.20 (Р-103.2/Р-116), веза са државним путем АЗ-Сремска Митровица-Богатић - државна граница са Босном и Херцеговином (гранични прелаз Бадовинци).

Државни путеви IIA реда:

- бр.120 (Р-103), државна граница са Хрватском (гранични прелаз Сот) - Шид - Адашевци - државна граница са Босном и Херцеговином (гранични прелаз Јамена);
- бр.121 (М-18.1/Р-128), државна граница са Хрватском (гранични прелаз Сот) - Шид - Адашевци - државна граница са Босном и Херцеговином (гранични прелаз Јамена);
- бр.122 (Р-106), државна граница са Хрватском (гранични прелаз Љуба) – Ердевик;
- бр.123 (Р-116), Свилош - Сремска Митровица (веза са државним путем 20).

Државни путеви IIB реда:

- бр.314 (Р-106), Ердевик - Бингула - Чалма - Манђелос - Велики Радинци - Рума - веза са државним путем 120;
- бр.315 (Р-103.1), Кукујевци - веза са државним путем 19;
- бр.316 (Р-103.3), Сремска Митровица – Јарак.

У обухвату Просторног плана егзистирају системи општинских путева у локалним самоуправама Сремска Митровица и Шид различитог степена изграђености, који омогућују доступност овом простору из свих праваца, као и некатегорисани путеви (приступни, атарски путеви), који омогућују правилно функционисање атарског саобраћаја.

Железнички саобраћај на простору обухвата Просторног плана је заступљен преко:

- магистралне двоколосечне електрифициране пруге бр.1 (Е-70), Београд - Стара Пазова - Шид - државна граница - (Товарник);
- локалне једноколосечне пруге бр.14, Шид-Сремска Рача Нова - државна граница - (Бијељина).

Водна инфраструктура

Мелиоративна каналска мрежа

Подручје Срема је подељено на сливна подручја, која у суштини представљају системе за одводњавање. Системи за одводњавање укључују: каналску мрежу, црпне станице и објекте на каналској мрежи, као и акумулације. Основна улога ових објеката је заштита од унутрашњих вода. Подручје Срема је у постојећим условима подељено на сливове које носе имена главних канала, односно водотока који представљају, или су представљали главне реципијенте делова подручја. Сваки од сливова има главни канал у који се као реципијент уливају канали нижег реда.

На делу овог подручја за одводњавање налазе се сливови за које је реципијент Сава.

Каналска мрежа за одводњавање на подручју Срема се састоји од природних водотока, главних канала и канала нижег реда. Природни водотоци су на лесној и алувијалној тераси мелиорационог подручја Срем реконструисани као каналска мрежа, тако да својим габаритима могу максимално одговорити захтевима одвођења сувишних вода. Копани канали су различитих димензија, зависно од потребног протицајног профила и конфигурације терена кроз које су прокопани. Главни канали иду углавном по трасама природних водотока, или као ободни канали прикупљају воду са пресечених фрушкогорских потока.

Снабдевање водом

Водоснабдевање насеља у обухвату плана, врши се преко локалних водозахвата у просечним количинама од око 5 l/s, а квалитет захваћених вода углавном задовољава нормативе за воду за пиће, или се уз дораду (хлорисање) дистрибуира до потрошача. У појединим насељима се јавља повишен садржај мангана, гвожђа и амонијака и неопходан је третман ових вода. Око бунара у овима насељима успостављена је само непосредна зона санитарне заштите.

Одвођење отпадних и атмосферских вода

Што се одвођења воде тиче, канализациона мрежа за прихват отпадних вода скоро нигде није изграђена, већ се отпадне воде директно упуштају у водотокове (канале) без претходног пречишћавања, или се упуштају у подземље путем упијајућих бунара. У наредном периоду би требало, у складу са финансијским могућностима, прећи на потпуно механичко и биолошко пречишћавање отпадних вода у насељима.

Електроенергетска инфраструктура

На предметном простору постоји преносна 400 kV, 220 kV и 110 kV мрежа и подземна и надземна средњенапонска електроенергетска 10 kV, 20 kV и 35 kV мрежа са којом ће се укрштати планирана траса гасовода.

Сва укрштања потребно је извести у складу са важећим законским прописима.

Термоенергетска инфраструктура

На предметном простору постоји изграђена гасоводна инфраструктура. Изграђен је транспортни гасовод РГ-04-17, ГМРС "Сремска Митровица".

У локалним самоуправама Сремска Митровица и Рума постоји изграђена гасоводна инфраструктура. Нека од насељених места у општини Сремска Митровица, снабдеваће се гасом из предметног транспортног гасовода Сремска Митровица-Шид.

У општини Шид, постоји изграђена дистрибутивна гасоводна мрежа од челичних и ПЕ цеви и која је завршена око 85%. Постојећа гасоводна инфраструктура у општини Шид није прикључена на транспортни систем ЈП "Србијас" -а, али ће се изградњом предметног гасовода створити услови за прикључење и снабдевање општине Шид природним гасом.

Електронска комуникациона инфраструктура

На предметном простору постоји електронска комуникациона мрежа са којом ће се укрштати планирана траса гасовода.

Сва укрштања потребно је извести у складу са важећим законским прописима.

Заштићена природна и културна добра

Заштићена природна добра

У обухвату Просторног плана налазе се следеће просторне целине од значаја за очување биолошке и геолошке разноврсности: заштићена подручја, подручја планирана за заштиту, станишта заштићених и строго заштићених дивљих врста од националног значаја и еколошки коридори.

У оквиру посебне намене, односно на простору који је предвиђен за трасу планираног гасовода, нема заштићених подручја, подручја која су планирана за заштиту и

станишта заштићених и строго заштићених дивљих врста од националног значаја. Траса гасовода сече локалне еколошке коридоре.

Заштићена непокретна културна добра

У обухвату Просторног плана, на подручју Града Сремска Митровица и насеља Шид евидентирана су непокретна културна добра (споменици културе, просторно-културно историјске целине, бројни археолошки локалитети) и културна добра под претходном заштитом.

У обухвату простора посебне намене (траса гасовода) од пресудног је значаја контролисано извођење земљаних и грађевинских радова у самом атару, за шта ће надлежна институција (Завод за заштиту споменика културе Сремска Митровица) дати претходне услове који ће бити обавезујући приликом планирања, изградње и функционисања предметног гасовода.

Заштита животне средине

Квалитет животне средине предметног простора је у одређеној мери очуван, јер већи део планиране трасе гасовода пролази пољопривредним земљиштем. Једним делом планирана траса гасовода пресеца планирану радну зону насеља Сремска Митровица.

У смислу потенцијалних загађивача, на подручју које је у обухвату Просторног плана налази се "Viktoria oil" које је категорисано као CEBECO постројење (постројења у којима се обављају активности у којима је присутна или може бити присутна опасна материја у једнаким или већим количинама од прописаних), за које се примењују посебне мере заштите од удеса. Ово постројење је такође и IPPC, односно постројење за које је прописана обавеза прибављања интегрисане дозволе (која дефинише мере за спречавање и контролу загађивања животне средине, у складу са процењеним негативним утицајима на здравље људи и животну средину).

Тakoђе, у обухвату Просторног плана је и постојећа ТЕ-ТО у југоисточном делу насеља Сремска Митровица која је категорисана као IPPC постројење.

Траса гасовода налази се у широј околини ових објеката.

На предметном простору је идентификовано неколико неуређених депонија, постојећа комунална депонија и регионална депонија Града Сремска Митровица, које представљају деградационе пунктове животне средине.

3.4. ОСНОВНА ОГРАНИЧЕЊА

Основна ограничења се, у смислу планирања, пројектовања и изградње посебне намене односе пре свега на заштиту и коришћење природних ресурса, шумског и пољопривредног земљишта, заштите животне средине, природних добара и предела као и непокретних културних добара. Приликом планирања посебне намене поштоваће се сва ограничења у смислу заштитних појасева гасовода – експлоатациони појас гасовода, ужа зона заштите и заштитни појас гасовода. У овим појасевима дефинисаће се посебна правила изградње објеката за становање и боравак људи, као и мере заштите од удеса и заштите од пожара.

4. ОПШТИ ЦИЉЕВИ И ПРИНЦИПИ ИЗРАДЕ ПЛАНА

На основу стратешких приоритета датих плановима вишег реда, у области енергетске инфраструктуре, као и у Стратегији развоја енергетике Републике Србије до 2025. године са пројекцијама до 2030. године, као примарни циљ истиче се обезбеђење гасоводне инфраструктуре у свим деловима Србије, јачање привредне конкурентности територијалне кохезије и унапређење квалитета животне средине у насељима са повећањем коришћења гаса као основног енергента.

Општи циљеви планирања, коришћења, уређења и заштите подручја посебне намене транспортног гасовода Сремска Митровица - Шид су:

- **одржив просторни развој енергетске инфраструктуре** - коришћењем еколошки прихватљивих извора енергије, посебно ресурса природног гаса, који представља део европске енергетске мреже, уз постизање економске оправданости, социјалне прихватљивости и еколошке одрживости,
- **смањивање штетног утицаја на животну средину** - сагледавањем квалитета животне средине, њеним унапређењем и очувањем безбедности квалитета, применом мера заштите и превенцијом од негативних утицаја и ризика за животну средину у зони коридора гасовода;
- **заштита природних ресурса, природног и културног наслеђа** - адекватном заштитом и одрживим коришћењем природних ресурса, у погледу очувања постојећих екосистема, атрактивности подручја ширег коридора, спречавањем нарушавања туристичко-рекреационе вредности и повећањем естетске вредности, презентацијом и јачањем локалног и регионалног идентитета и др.

Изградња предметног гасовода засниваће се на следећим принципима:

- **поштовање важећих закона**, прописа, европских и домаћих стандарда и добре праксе планирања изградње и коришћења гасовода,
- **еколошка поузданост**, којом се обезбеђује заштита од негативних утицаја на животну средину, природу, природне и културне вредности у коридору гасовода и непосредном окружењу,
- **стабилност система**, која омогућава дугорочно функционисање и испуњење основних циљева реализације гасовода,
- **безбедност**, којом се са високим степеном поузданости гарантује сигурност људских живота и материјалних добара од евентуалних хаварија на систему,
- **економска исплативост**, утврђена студијом оправданости.

5. ПЛАНИРАНА ПРЕТЕЖНА НАМЕНА ПОВРШИНА

5.1. ПЛАНИРАНА ПРЕТЕЖНА НАМЕНА СА БИЛАНСОМ ПОВРШИНА

Просторним планом су обухваћени делови територија три локалне самоуправе: Сремска Митровица, Шид и Рума, у укупној површини од око 46.624 ha, а на посматраном простору су заступљене све четири основне намене земљишта: пољопривредно, шумско, водно и грађевинско.

Пољопривредно земљиште је заступљено у највећој мери, на укупно око 34.623,52 ha, од чега највећи део чини обрадиво пољопривредно земљиште.

Шумско земљиште је такође значајно заступљено и обухвата површину од око 2.119,15 ha, од чега већи део припада НП "Фрушка гора".

Водно земљиште чине водотоци, акумулације и канали, на укупној површини од око 689,42 ha.

Грађевинско земљиште у обухвату Просторног плана износи око 9191,91 ha. У највећем проценту га чине грађевинска подручја насеља, затим површине за стално и повремено становање, које су највише заступљене уз НП "Фрушка гора" и приобаљу реке Саве,

као и радне зоне ван грађевинских подручја насеља: Сремске Митровице, Лаћарка, Мартинаца, Кузмина, Шида, Гибарца, Бачинаца, Кукујеваца и Ердевика. Део грађевинског земљишта ван грађевинских подручја чине и коридори саобраћајне инфраструктуре – путеви и железничке пруге.

Коридор гасовода у највећој мери пролази кроз пољопривредно земљиште, ван грађевинских подручја и насељених зона, чиме је нарушавање постојеће намене сведено на минимум.

Табела 3. Биланс основне намене површина у оквиру обухвата Просторног плана

Редни број	Основна намена земљишта	Површина у ha	%
1.	Пољопривредно земљиште	34623,52 ha	74,26
2.	Шумско земљиште	2119,15 ha	4,55
3.	Водно земљиште	689,42 ha	1,48
4.	Грађевинско земљиште	9191,91 ha	19,71
Укупно	Обухват Просторног плана	46624 ha	100

ПРЕЛИМИНАРНИ ПОЛОЖАЈ КОРИДОРА ГАСОВОДА ОДРЕЂЕН ЈЕ УВАЖАВАЈУЋИ ПРИНЦИП МАКСИМАЛНОГ МОГУЋЕГ ПРОСТОРНОГ УСКЛАЂИВАЊА СА ПОСТОЈЕЋИМ И ПЛАНИРАНИМ ЗОНАМА ЗАШТИЋЕНИХ ПРИРОДНИХ И КУЛТУРНИХ ДОБАРА, ИНФРАСТРУКТУРНИХ СИСТЕМА И СА ГРАЂЕВИНСКИМ ПОДРУЧЈИМА ПОСТОЈЕЋИХ НАСЕЉА.

Коридор гасовода у највећој мери пролази кроз пољопривредно земљиште, ван насељених зона већих густина и у највећем делу ван грађевинских подручја насеља.

Правила уређења простора и правила изградње система гасовода са елементима детаљне разраде обезбеђују директно спровођење Просторног плана и издавање локацијских услова, израду техничке документације и изградњу гасовода и објеката у функцији гасовода у обухвату појаса детаљне разраде.

Планирану површину јавне намене представљају грађевинске парцеле за објекте у функцији гасовода, као и површине одређене за изградњу приступних путева. Граница регулације приступних путева и границе планираних грађевинских парцела за објеката у функцији гасовода утврђују се Просторним планом на основу техничко-технолошких захтева и мера безбедности које је потребно успоставити око конкретних постројења и опреме која се уграђује у оквиру објеката гасовода.

Површине под посебним режимом коришћења и уређења представљају:

- експлоатациони појас цевовода укупне ширине 12 m (по 6 m са обе стране осе цевовода) и заштитна зона објеката у функцији гасовода мин. ширине 3 m;
- заштитни појас насељених зграда ширине 30 m и заштитни појас гасовода ширине од 200 m са обе стране гасовода рачунајући од осе гасовода.

На површини у обухвату експлоатационог појаса се обезбеђује трајно право службености пролаза за потребе извођења земљаних радова, постављање основне и пратеће инсталације гасовода, надзор и одржавање.

Осим објеката у функцији гасовода, земљиште у обухвату експлоатационог појаса може се изузетно користити за пољопривредну обраду уз услов да је дубина обраде земљишта до 0,5 m као и садњу вегетације са кореновим системом дубине до 1 m.

У експлоатационом и заштитним појасима се успоставља и трајна обавеза прибављања услова/сагласности од стране предузећа надлежног за газдовање гасоводом код планирања, пројектовања и извођења других грађевинских и земљаних радова и пренамене површина.

5.2. ОПШТА КОНЦЕПЦИЈА РАЗВОЈА ПОСЕБНЕ НАМЕНЕ

Опис трасе гасовода

Прикључење на транспортни гасовод РГ-04-17, пречника DN300 се врши након уласка гасовода РГ-04-17 на територију града Сремска Митровица, јужно од ДП II реда Рума - Сремска Митровица. На месту прикључења планира се отпремно чистачко место, које има улогу и блокаде у случају хаварије на гасоводу.

Од прикључења на транспортни гасовод РГ-04-17 гасовод се води кроз ванграђевински реон Сремске Митровице југоисток-северозапад, где се укршта са магистралном пругом бр. 1 Е-70 (Београд - Стара Пазова - Шид - државна граница - (Товарник)) и аутопутем АЗ Е-70 државна граница са Хрватском (гранични прелаз Батровци) – Београд. Даље се гасовод води са северне стране аутопута, заобилази ободне делове Сремске Митровице. Гасовод се води кроз ванграђевинске реоне Лаћарка, Мартинаца и Кузмина. Након преласка на територију општине Шид, гасовод напушта коридор аутопута и води се са северне стране насеља Кукујевци и Гибарац, до локације ГМРС "Шид".

ГМРС "Шид" је лоцирана на источном крају насеља Шид, на уласку у насеље из правца Гибарца, са десне стране ДП II реда. До саме локације ГМРС-а се долази постојећим атарским путем који ће бити прилагођен потребама ГМРС. У кругу ГМРС „Шид“ планира се пријемно чистачко место, које има улогу и блокаде у случају хаварије на гасоводу.

Одвојак за ГМРС "Кукујевци" се планира од главног гасовода до локације ГМРС "Кукујевци", у зони северно од насеља Кукујевци. На месту одвајања предвиђа се подземна заварна славина, чији се надземни делови ограђују. На уласку у ГМРС "Кукујевци" предвиђа се улазна ПП славина са даљинским управљањем, која је уједно и завршетак одвојка.

ГМРС "Кукујевци" је лоцирана на северном крају насеља Кукујевци, како је предвиђено урбанистичким планом. До саме локације ГМРС-а се долази постојећим атарским путем који ће бити прилагођен потребама ГМРС.

На гасоводу је предвиђена једна блок станица, у складу са захтевима Правилника о условима за несметан и безбедан транспорт природног гаса гасоводима притиска већег од 16 bar ("Службени лист РС", бр. 37/2013, 87/15).

Концепција техничког решења транспортног гасовода

Капацитет транспортног гасовода Сремска Митровица – Шид је $Q=27.800 \text{ Sm}^3/\text{h}$. Гасовод се предвиђа од челичних цеви пречника DN200 (219,1 mm). Капацитет одвојка за ГМРС Кукујевци је $Q=9.500 \text{ Sm}^3/\text{h}$ и предвиђа се од челичних цеви пречника DN100 (114,3 mm). Номинални притисак у гасоводу је 50 bar, а радни притисак је 25-32 bar. Опрема на гасоводу је класе ANSI300.

Гасовод се по правилу поставља подземно тако да, у зависности од класе локације гасовода и инжењерских карактеристика терена, горња ивица цеви буде на дубини од мин 1 m од нивелете терена. Веће дубине укопавања цевовода спроводе се код укрштања са другим инфраструктурним објектима и инсталацијама, као и у склопу обезбеђења мера додатне заштите непосредног окружења. Укрштање са саобраћајницама и пругама предвиђено је постављањем радне цеви у заштитним цевима које се испод саобраћајнице поставља подбушивањем.

Ширина радног појаса за изградњу гасовода је 11+8 m на обрадивом пољопривредном земљишту, осим на местима већих укрштања.

Главна мерно регулациона станица (ГМРС) "Шид" је капацитета $Q= 18.300 \text{ Sm}^3/\text{h}$, а ГМРС "Кукујевци" је капацитета $Q=9.500 \text{ Sm}^3/\text{h}$.

Обе ГМРС се предвиђају као једностепене у делу регулације, са регулацијом улазног притиска са 25-50 bar на 8-12 bar што је уједно и излазни притисак из станице. Мерне

линије за малу и пројектовану потрошњу се налазе након редукције притиска и опремљене је мерачима протока гаса са коректорима. На ГМРС "Кукујевци" предвиђена је посебна мерна линија за потрошача "Срем гас", који ће вршити дистрибуцију у селима западног дела општине Сремска Митровица. Око мерних линија предвиђен је обилазни вод. На изласку из ГМРС предвиђа се одоризација преко аутоматског одоризатора.

Загревање гаса на ГМРС предвиђа се преко измењивача топлоте, који се топлом водом снабдева из котларнице у кругу ГМРС.

ГМРС "Кукујевци" и ГМРС "Шид" се смештају у затворене објекте. Поред тога, предвиђа се објект у којем се смешта котларница и просторије за телеметрију и аку батерије.

Оба објекта су лоцирана на удаљеностима од суседних објеката које предвиђају прописи и ограђени су.

У кругу ГМРС "Шид" предвиђа се и МРС "Шид 1", а у кругу ГМРС "Кукујевци" предвиђа се и МРС "Кукујевци".

Поред прикључка на нисконапонску мрежу, ГМРС се опремају акумулаторским батеријама и исправљачем 12/220 V са аутономијом минимално 12 часова.

Предвиђено је праћење стања на гасоводу и ГМРС централним системом за надзор и управљање. Величине које се прате су проток, притисак и температура гаса, као и стање и управљање запорном арматуром (вентилима). Уређаји и опрема за потребе даљинског надзора и управљања постројењима у функцији гасовода повезани су оптичким каблом одговарајућег капацитета са системом Телекома Србија. Поред тога, предвидети и оптички кабл који се поставља паралелно са транспортним гасоводом.

Систем катодне заштите линијског дела гасовода поставља се заједно са ГМРС и врши функцију регулисања и контроле параметара катодне заштите и обезбеђења заштите током целог пројектованог периода експлоатације. Потребно је предвидети локацију за анодно лежиште на обе ГМРС, на растојању од 100 m од било ког челичног цевовода. Дуж цевовода биће постављени контролно-мерни изводи.

Пратећа инфраструктура гасовода обухвата приступне путеве до објеката који представљају саставни део гасовода, прикључке на дистрибутивни електроенергетски систем и на систем Телеком Србија за пренос података. Прикључке за инфраструктуру потребно је предвидети за све надземне објекте (2 ГМРС, ОЧМ и блок станицу).

6. ОЧЕКИВАНИ ЕФЕКТИ ПЛАНИРАЊА У ПОГЛЕДУ УНАПРЕЂЕЊА НАЧИНА КОРИШЋЕЊА ПРОСТОРА

Израдом Просторног плана обезбеђују се неопходни услови за изградњу транспортног гасовода Сремска Митровица – Шид, којим ће се општина Шид повезати у гасоводни систем Републике Србије и створити услови за гасификацију свих насељених места у општини Шид.

Спровођењем Просторног плана очекују се следећи општи ефекти уређења коридора транспортног гасовода:

- резервисање простора за реализацију транспортног гасовода и објеката који чине његов саставни и функционални део;
- утврђивање зона заштите и спровођење режима зона заштите гасовода, са циљем спречавања негативних утицаја на окружење и могућих последица акцидената на систему;
- одржавање функционалности и омогућавање планског развоја свих инфраструктурних система који су у непосредном контакту са објектима система гасовода;

- максимално очување и мониторинг утицаја на биодиверзитет, природне ресурсе и заштићена природна и непокретна културна добра у коридору гасовода и његовом непосредном окружењу;
- смањење негативних утицаја и ризика у насељима на подручју коридора и његовом непосредном окружењу;
- обезбеђење потреба за енергијом природног гаса у привреди, али и за потребе становништва, не само у непосредном окружењу Просторног плана, већ и у ширем региону, што мора да прати и развој дистрибутивне гасоводне мреже. Изградњом гасовода високог притиска обезбедиће се не само редовно, сигурније и економичније снабдевање природним гасом привреде и становништва, већ и успостављање нових квалитетнијих услова рада и пословања у привреди који ће подстицајно деловати на развој и допринети јачању привредне конкурентности подручја у обухвату Плана.

Непосредни очекивани ефекти планирања у погледу унапређења начина коришћења простора су:

- унапређење квалитета животне средине у насељима са повећањем коришћења гаса као основног енергента;
- континуалан, стабилан, безбедан и економичан транспорт енергента (природни гас),
- јачање привредне конкурентности и територијалне кохезије након реализације транспортног гасовода.

Б) ГРАФИЧКИ ДЕО

В) ПРИЛОГ

1. Одлука о изради Просторног плана подручја посебне намене
инфраструктурног коридора транспортног гасовода Сремска Митровица – Шид
са елементима детаљне регулације ("Службени лист АПВ", број 10/16)

2. Одлука о изради стратешке процене утицаја Просторног плана подручја посебне намене инфраструктурног коридора транспортног гасовода Сремска Митровица – Шид са елементима детаљне регулације на животну средину ("Службени лист АПВ", бр. 10/16)